

## MM 677/2005 ACCOMPAGNANTE I CONTI PREVENTIVI DEL COMUNE PER L'ANNO 2006

Signor Presidente,  
signore e signori Consiglieri comunali,

con il presente messaggio sottoponiamo per il vostro esame e la vostra approvazione i conti preventivi del Comune per l'anno 2006.

### RICAPITOLAZIONE CONTO DI GESTIONE CORRENTE

	Preventivo 2006	Preventivo 2005	Consuntivo 2004
Uscite correnti	11'753'564.00	11'694'364.00	11'828'345.92
Ammortamenti amministrativi	1'112'900.00	1'094'200.00	1'113'451.50
Addebiti interni	35'000.00	35'000.00	35'000.00
<b>Totale spese correnti</b>	<b>12'901'464.00</b>	<b>12'823'564.00</b>	<b>12'976'797.42</b>
Entrate correnti	4'932'600.00	4'807'000.00	12'857'621.23
Accrediti interni	35'000.00	35'000.00	35'000.00
<b>Totale ricavi correnti</b>	<b>4'967'600.00</b>	<b>4'842'000.00</b>	<b>12'892'621.23</b>
Fabbisogno	7'933'864.00	7'981'564.00	
Gettito imposta comunale	7'940'000.00	7'855'000.00	
<b>Risultato d'esercizio</b>	<b>6'136.00</b>	<b>-126'564.00</b>	<b>-84'176.19</b>

# 1. Considerazioni generali

I conti preventivi per l'anno 2006, che sottoponiamo all'esame del Consiglio comunale, rispecchiano gli indirizzi fissati nel piano finanziario di legislatura.

Il primo obiettivo rimane il raggiungimento del pareggio d'esercizio al fine di preservare il capitale proprio senza aumentare la pressione fiscale sui cittadini contribuenti.

Il secondo obiettivo è quello di mantenere una politica degli investimenti ponderata, che senza venir meno alle esigenze d'intervento, possa essere finanziariamente sostenibile, con un indebitamento contenuto nei limiti previsti dal piano quadriennale.

Entrambi gli obiettivi possono essere raggiunti anche per l'anno 2006 grazie ai seguenti fattori:

- l'aumento delle spese correnti complessive è molto contenuto in termini aritmetici (+ fr. 78'000 pari allo 0.60%). Se non si dovesse considerare il corpo di polizia intercomunale (che comporta evidentemente maggiori costi ma anche maggiori ricavi) si assisterebbe a una riduzione effettiva delle spese;
- le spese di diretto controllo comunale sono state mantenute al livello del preventivo 2005 con le riduzioni e i tagli decisi un anno fa;
- il gettito fiscale delle persone fisiche per l'anno 2003 si è attestato a fr. 7'135'000 con una riduzione del 6.5% rispetto all'anno precedente a causa degli sgravi fiscali e del passaggio alla tassazione annuale. Tale importo rispecchia le ipotesi di evoluzione delle imposte indicate nel preventivo 2005 e nel piano finanziario.
- le misure di risparmio decise dal Cantone per l'anno 2006 (stralcio delle quote di riversamento dell'imposta immobiliare cantonale sulle persone giuridiche, delle tasse sugli utili immobiliari e sulle imposte di successione) sono compensate dal mancato ribaltamento di oneri che il municipio aveva prudentemente inserito nei preventivi 2005 ma che sono in seguito stati bloccati a livello cantonale (contributo AVS/ASI/IPG/Cassa malati al 10%, partecipazione costi assistenziali al 30%, stralcio sussidio alle commissioni tutorie).
- la rinegoziazione dei prestiti in scadenza a tassi d'interesse favorevoli permette un'ulteriore riduzione degli oneri per questa posta.
- la riduzione del gettito d'imposta comporta una diminuzione percentuale dei contributi basati sugli introiti fiscali.

Tutti questi fattori hanno determinato una contrazione del fabbisogno da coprire con le imposte (- fr. 47'700 pari allo 0.59%).

Sotto il profilo contabile il preventivo 2006 ricalca in sostanza le risultanze di quello per l'anno 2005. Vi sono due aspetti che vanno comunque evidenziati e approfonditi per l'incidenza che potranno comportare a breve e medio termine: i flussi finanziari tra Cantone e Comuni e le collaborazioni intercomunali.

## 1.1 Flussi finanziari tra Cantone e Comuni

Il Consiglio di Stato, nell'ambito dell'allestimento dei preventivi 2005 e 2006, ha proposto alcune misure molto incisive nei confronti dei Comuni che avrebbero potuto determinare oneri finanziari non indifferenti.

Le reazioni dei Comuni e delle Associazioni che li rappresentano (ACUTI, associazione comuni urbani e CoReTi, associazione comuni e regioni ticinesi) non si sono fatte attendere. In sede di esame parlamentare la maggior parte delle misure previste con il preventivo 2005 sono state respinte. Per il 2006 si è raggiunto un compromesso che permette ai comuni di introdurre un' aliquota supplementare del 2.21% sulle tassazioni delle persone fisiche, intesa a compensare i minori introiti dovuti al passaggio alla tassazione annuale. L'applicazione di questa aliquota è facoltativa ed è stata voluta per favorire quei Comuni non in grado di far fronte ai minori introiti dovuti ai mancati riversamenti delle imposte cantonali citate in precedenza.

Se l'evoluzione del gettito comunale dovesse rispecchiare le proiezioni indicate, per il nostro comune il pareggio d'esercizio sarebbe raggiunto anche senza l'applicazione di questa aliquota.

E' stato anche prospettato il lancio di un referendum dei comuni per contrastare la politica del Consiglio di Stato nei loro confronti. Tale possibilità è stata per il momento accantonata. Tuttavia il dibattito riprenderà quanto prima perché dovranno essere rimessi in discussione i flussi finanziari tra Comuni e Cantone nel loro complesso. Un'operazione che si presenta irta di difficoltà.

Il Cantone sostiene che il saldo dei flussi finanziari sia tuttora molto favorevole ai Comuni e prospetta quindi il ribaltamento di oneri in quei settori che possono essere gestiti direttamente dai Comuni. Non si vede del resto come il Cantone possa limitarsi a trasferire costi, senza permettere ai Comuni di poterli gestire e controllare.

L'assunzione delle responsabilità gestionali da parte dei Comuni comporterà inevitabilmente che gli stessi possano disporre di adeguate strutture e delle capacità finanziarie per far fronte a questi nuovi compiti.

## 1.2 Collaborazioni intercomunali

Con il rinnovo degli organi comunali, avvenuto nel 2004, è stata avviata una proficua collaborazione tra i Municipi dei comuni di Agno, Bioggio e Manno.

Un primo concreto risultato di questa collaborazione è stata la costituzione del corpo unico di polizia per i tre comuni. Nel contempo ci si è mossi in altri settori (ad esempio in campo culturale, ambientale e di gestione dei servizi).

L'obiettivo è quello di poter rispondere a esigenze comuni con soluzioni concordate in modo da poter permettere un miglior impiego delle risorse umane, materiali e finanziarie a disposizione.

Una tale politica non si traduce necessariamente in risparmi finanziari a breve termine, ma certamente darà risultati in futuro anche sotto questo profilo.

Sono state avanzate diverse proposte che comportano approfondimenti, studi specifici e valutazioni ponderate. Tramite gruppi di lavoro si stanno gettando le basi per presentare proposte concrete sulle quali i rispettivi Municipi e Consigli comunali possano poi esprimersi.

Si intende proseguire passo dopo passo, valutando l'esito delle esperienze intraprese.

Un risultato importante è comunque già stato raggiunto. Lo scambio di informazione e i contatti avviati tra gli esecutivi hanno permesso di allestire prese di posizioni comuni su temi di particolare importanza quali la mobilità e il traffico.

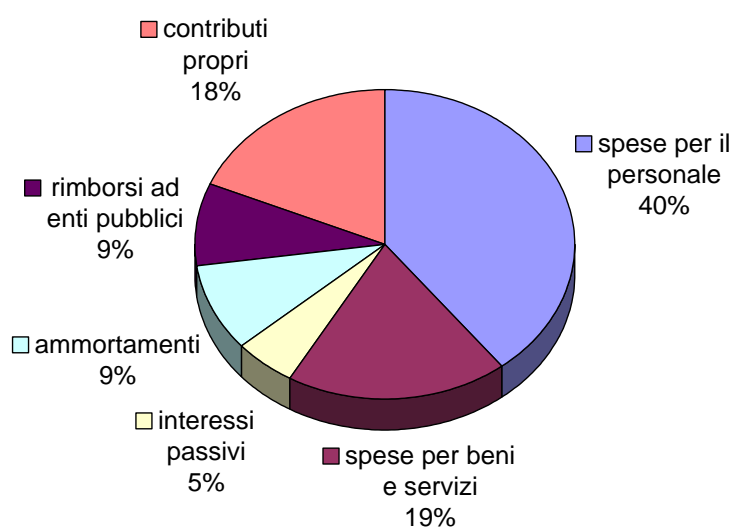
Nel preventivo 2006 si propone di inserire un'apposita voce "Studi per collaborazioni intercomunali" con un credito annuo di fr. 20'000.00.

## 2. Spese correnti

### Ricapitolazione

	fr.
<b>preventivo 2006</b>	<b>12'901'464.00</b>
<b>preventivo 2005</b>	<b>12'823'564.00</b>
<b>consuntivo 2004</b>	<b>12'976'797.42</b>

Le spese complessive risultano aumentate rispetto al preventivo 2005 di soli fr. 78'000.00.



### Spese per il personale

	fr.
preventivo 2006	5'059'557.00
preventivo 2005	4'740'557.00
consuntivo 2004	4'841'790.60

L'aumento di fr. 319'000.00 è evidentemente superiore a quello previsto nel piano finanziario ma si giustifica per le seguenti ragioni:

- costituzione corpo unico di polizia: maggiori spese per il personale di fr. 185'200.00 (compensate dalle quote di partecipazione dei comuni di Bioggio e Manno).
- risanamento cassa pensione del Cantone: il risanamento deciso dal Cantone incide sull'onere a carico del Comune per i docenti delle scuole comunali in circa fr. 35'400.00 (parte dei quali recuperati da altri comuni per i docenti di attività speciali).
- programmi di inserimento professionale: per maggior chiarezza contabile i salari versati per i programmi sono inseriti al lordo nelle spese correnti (+ fr. 52'400.00). Nei ricavi figurerà il rimborso da parte del Cantone).

- la quota rimanente di fr. 46'000.00 corrisponde all'adeguamento al rincaro (previsto nello 0.55%) e a possibili riconoscimenti salariali (non ancora decisi dal municipio). Tale quota rientra ampiamente nei parametri adottati per la pianificazione finanziaria.

### **020 amministrazione generale**

personale in organico	8	segreteria – servizi amministrativi	3
		servizi contabili	2
		ufficio tecnico	3
personale fuori organico	2	ufficio tecnico	1
		apprendista di commercio	1

### **090 immobili amministrativi**

personale pulizia 860h

### **101 commissione tutoria regionale**

segretariato comm. tutoria 1.7\*      segretari 1.7  
 + 750 ore personale non in organico\*  
 \*(recupero da Comuni comprensorio)

### **102 altri servizi giuridici**

personale in organico 1.5      uff. sociale – agenzia AVS - contr. abitanti 1.5

### **110 polizia**

personale in organico 5\*\*      1 comandante  
 4 agenti di polizia  
 personale fuori organico 600h      ausiliari di polizia 600h

\*\* stipendi e oneri sociali valutati in base alla data prevista di inizio dell'impiego per i nuovi assunti.  
 NB: gli oneri per il corpo di polizia sono suddivisi tra i comuni di Agno, Bioggio e Manno (il rimborso da parte dei comuni di Bioggio e Manno ammonta al 47.62%).

### **200 scuola dell'infanzia**

personale in organico 1.8      inservienti refezione 1.8  
 personale di pulizia 1200h  
 docenti 4

### **210 scuola elementare**

personale in organico 2      direzione 1  
 custode 1

personale di pulizia 2100h  
 docenti 9  
 docenti attività speciali 3.8\*\*\*

\*\*\* (recupero 1.5 da altri Comuni)

### **330 parchi e giardini**

personale in organico 1      operaio – giardiniere 1

### **340 sport**

custode centro sportivo 0.4

### **560 stabile Legato Reina**

personale di pulizia 550h\*\*\*\*  
 \*\*\*\* (recupero da tutoria 150h)

### **582 sportello Laps**

personale in organico 0.5\*\*\*\*\*      segretaria 0.5  
 \*\*\*\*\* (recupero oneri da Cantone)

### **584 attività giovanili**

animatore attività giovanili 0.5\*\*\*\*  
 \*\*\*\*(recupero 75% da Cantone e Comuni)

### 620 strade comunali

personale in organico	2	operai	2
personale fuori organico	2	operai incaricati	2

## Spese per beni e servizi

	<i>fr.</i>
preventivo 2006	2'412'203.00
preventivo 2005	2'391'203.00
consuntivo 2004	2'531'207.45

L'aumento di spesa è contenuto (+ fr. 21'000 pari allo 0.9%) ed è dovuto principalmente nell'aumento del prezzo del carburante per i veicoli e dell'olio combustibile.

## Interessi passivi

	<i>fr.</i>
preventivo 2006	670'000.00
preventivo 2005	835'000.00
consuntivo 2004	943'686.17

Come già evidenziato è stato possibile rinnovare prestiti in scadenza a tassi di interesse favorevoli.

## Ammortamenti

	<i>fr.</i>
preventivo 2006	1'195'300.00
preventivo 2005	1'179'900.00
consuntivo 2004	1'194'243.30

I tassi di ammortamento previsti sono quelli minimi previsti dalla LOC.

## Rimborsi a enti pubblici

	<i>fr.</i>
preventivo 2006	1'108'502.00
preventivo 2005	1'127'002.00
consuntivo 2004	1'122'025.50

## Contributi propri

	<i>Fr.</i>
preventivo 2006	2'370'900.00
preventivo 2005	2'464'900.00
consuntivo 2004	2'238'814.40

L'abbassamento del gettito di imposta ci porta ad una diminuzione sostanziale rispetto al preventivo 2005 per quanto riguarda i contributi al Cantone.

### **Versamenti a finanziamenti speciali**

	<i>Fr.</i>
preventivo 2006	50'002.00
preventivo 2005	50'002.00
consuntivo 2004	70'030.00

### **Addebiti interni**

	<i>Fr.</i>
preventivo 2006	35'000.00
preventivo 2005	35'000.00
consuntivo 2004	35'000.00

## **3. Ricavi correnti**

## Ricapitolazione

	<i>Fr.</i>
<b>preventivo 2006</b>	<b>4'967'600.00</b>
<b>preventivo 2005</b>	<b>4'842'000.00</b>
<b>consuntivo 2004</b>	<b>12'892'621.23</b>

I ricavi risultano superiori rispetto a quelli previsti lo scorso anno.

## Imposte

	<i>Fr.</i>
preventivo 2006	730'000.00
preventivo 2005	710'000.00
consuntivo 2004	8'744'797.85

Nel preventivo figurano unicamente le imposte alla fonte, le sopravvenienze e le imposte speciali. Le valutazioni delle imposte da incassare sono esposte in dettaglio al capitolo 4 del presente messaggio.

## Regalie e concessioni

	<i>fr.</i>
preventivo 2006	346'501.00
preventivo 2005	346'501.00
consuntivo 2004	308'294.20

Importi invariati.

## Redditi della sostanza

	<i>Fr.</i>
preventivo 2006	610'781.00
preventivo 2005	645'281.00
consuntivo 2004	644'964.53

La diminuzione è data unicamente dagli interessi debitori del dicastero approvvigionamento idrico. Per il resto il preventivo non si discosta da quello del 2005.

## Ricavi per prestazioni e tasse



	<i>fr.</i>
preventivo 2006	1'785'716.00
preventivo 2005	1'811'016.00
consuntivo 2004	1'818'380.20

La diminuzione del preventivo 2006 rispetto al preventivo 2005 è da ricercarsi nell'incasso delle tasse per il controllo degli impianti di combustione, che viene effettuato per cicli biennali, e nella riduzione delle tasse di naturalizzazione decisa a livello federale.

## **Contributi senza fine specifico**

	<i>fr.</i>
preventivo 2006	104'502.00
preventivo 2005	225'002.00
consuntivo 2004	291'420.25

La misura adottata dal legislativo cantonale di contenimento delle spese per gli anni 2006 e 2007, con il mancato riversamento ai Comuni delle quote sull'imposta immobiliare cantonale delle persone giuridiche, sull'imposta sugli utili immobiliari e sulle imposte di successione pagate dagli eredi, causa al nostro Comune un minor introito di fr. 125'000.00.

## **Rimborsi da enti pubblici**

	<i>fr.</i>
preventivo 2006	622'700.00
preventivo 2005	445'900.00
consuntivo 2004	370'910.10

I maggiori rimborsi dipendono dalla quota di partecipazione dei Comuni di Bioggio e Manno per il nuovo posto di Polizia.

## **Contributi per spese correnti**

	<i>fr.</i>
preventivo 2006	692'400.00
preventivo 2005	583'300.00
consuntivo 2004	649'998.80

L'aumento che figura a preventivo è dato unicamente dalla contributo cantonale per la Commissione Tutoria che era stato tolto nel 2005 in seguito a quanto proposto e poi non adottato dal Consiglio di Stato per il contenimento delle spese cantonali e alla registrazione contabile del contributo cantonale per due programmi occupazionali.

## Prelevamenti da finanziamenti speciali

	<i>fr.</i>
preventivo 2006	40'000.00
preventivo 2005	40'000.00
consuntivo 2004	28'855.30

## Accrediti interni

	<i>fr.</i>
preventivo 2006	35'000.00
preventivo 2005	35'000.00
consuntivo 2004	35'000.00

## 4. Previsione di incasso delle imposte

### 4. 1 Persone fisiche:

### **Valutazione gettito 2006: fr. 7'500'000.00**

Con la definizione del gettito d'imposta per le persone fisiche per l'anno 2003 si dispone di un dato più attendibile per la valutazione dell'evoluzione degli introiti fiscali. L'effetto sgravi e il passaggio alla tassazione annuale hanno comportato una riduzione del gettito delle persone fisiche pari al 6.5%. In sede di preventivo 2005 e di piano finanziario si era ipotizzata una riduzione del 6%. La differenza di valutazione si riduce a fr. 50'000 per l'anno 2003.

Sulla base della valutazione per l'anno 2003 sono poi state aggiornate le proiezioni di incasso per gli anni successivi sulla base degli indicatori economici cantonali (+ 1% per l'anno 2004, + 3% per l'anno 2005, + 1% per l'anno 2006).

	<i>Notifiche definitive</i>	<i>Valutazione dei casi non conguagliati</i>	<i>Totale presunto gettito base (100%)</i>	<i>Moltiplicatore</i>	<i>Imposta comunale da incassare</i>
2001	7'660'000.00	1'000.00	7'661'000.00	85%	6'511'850.00
2002	7'630'000.00	1'000.00	7'631'000.00	85%	6'486'350.00
2003	6'265'000.00	870'000.00	7'135'000.00	85%	6'064'750.00
2004	0.00	7'200'000.00	7'200'000.00	85%	6'120'000.00
2005	0.00	7'420'000.00	7'420'000.00	85%	6'307'000.00
2006	0.00	7'500'000.00	7'500'000.00	85%	6'375'000.00

## **4.2 Persone giuridiche**

### **Valutazione gettito 2006: fr. 1'220'000**

In attesa di concreti riscontri riguardanti la ripresa economica generale non si ritiene opportuno aumentare la valutazione di questa posta.

	<i>Notifiche definitive</i>	<i>Valutazione dei casi non conguagliati</i>	<i>Totale presunto gettito base (100%)</i>	<i>Moltiplicatore</i>	<i>Imposta comunale da incassare</i>
2001	2'013'000.00	0.00	2'013'000.00	85%	1'711'050.00
2002	1'025'000.00	140'000.00	1'165'000.00	85%	990'250.00
2003	895'000.00	165'000.00	1'060'000.00	85%	901'000.00
2004	370'000.00	780'000.00	1'150'000.00	85%	977'500.00
2005	0.00	1'220'000.00	1'220'000.00	85%	1'037'000.00
2006	0.00	1'220'000.00	1'220'000.00	85%	1'037'000.00

## **4.3 Imposte alla fonte:**

### **Valutazione gettito 2006: fr. 650'000.00**

La quota parte di imposte alla fonte per l'anno 2004 ha raggiunto fr. 640'000. E' stato previsto un rialzo contenuto tenuto conto del buon grado di occupazione di frontalieri da parte delle principali aziende operanti nel comune.

anno	1999	2000	2001	2002	2003	2004	2005 *	2006 *
gettito	789'000	979'000	893'000	761'000	572'000	640'000	645'000	650'000

\* *gettito valutato*

#### **4.4 Sopravvenienze di imposta:**

**Valutazione incassi 2006: fr. 0.00 (invariata)**

Non si prevedono al momento margini per sopravvenienze di imposta.

#### **4.5 Imposte immobiliari:**

**Valutazione gettito 2006: fr. 470'000 (invariata)**

Le basi di calcolo non hanno subito modifiche rilevanti.

#### **4.6 Imposte personali:**

**Valutazione gettito 2006: fr. 58'000 (invariata)**

Il numero di contribuenti non varia in modo rilevante.

#### **4.7 Imposte speciali:**

**Valutazione gettito 2006: fr. 80'000 (invariata)**

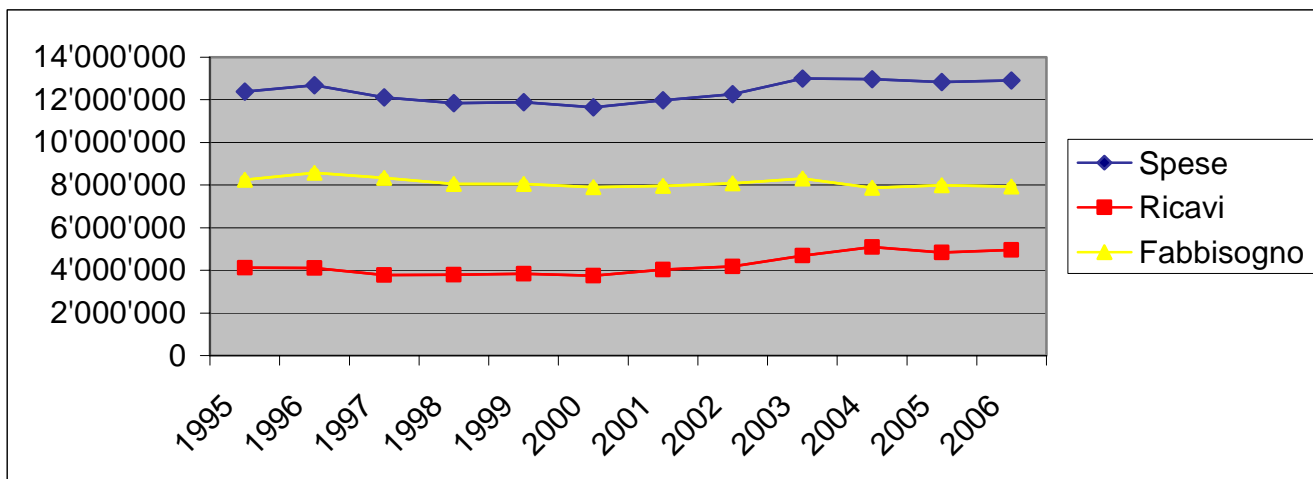
L'introito può variare di anno in anno. Per il 2004 sono stati incassati fr. 151'756.65. Nell'esercizio 2005 le imposte speciali emesse rispecchiano invece le indicazioni di preventivo.

## **5. Copertura del fabbisogno**

### **5. 1 Evoluzione del fabbisogno anni 1995-2006**

Il fabbisogno da coprire con le imposte risulta inferiore a quello previsto per l'anno 2005.

	<i>Spese</i>	<i>Ricavi</i>	<i>Fabbisogno</i>
1995	12'376'000	4'128'000	8'248'000
1996	12'677'000	4'104'000	8'573'000
1997	12'115'000	3'774'000	8'341'000
1998	11'844'000	3'792'000	8'052'000
1999	11'892'000	3'844'000	8'048'000
2000	11'644'000	3'740'000	7'904'000
2001	11'981'000	4'028'000	7'953'000
2002	12'256'000	4'181'000	8'075'000
2003	12'998'000	4'691'000	8'307'000
2004	12'963'000	5'099'000	7'864'000
2005	12'824'000	4'842'000	7'982'000
<b>2006</b>	<b>12'902'000</b>	<b>4'968'000</b>	<b>7'934'000</b>



## 5.2 Previsioni incasso imposte

Mantenendo invariato il moltiplicatore all'85%, la previsione di incasso delle imposte è la seguente:

persone fisiche	6'375'000.00
persone giuridich	1'037'000.00
personali	58'000.00
immobiliari	470'000.00
<b>Totale</b>	<b>7'940'000.00</b>

### 5.3 Copertura del fabbisogno

Se l'ipotesi di incasso di imposte fosse rispettata si arriverebbe al pareggio d'esercizio.

	<i>fr.</i>
previsione incasso imposte	7'940'000.00
fabbisogno	7'933'864.00
avanzo previsto	6'136.00

## 6. Commento di dettaglio

Evidenziamo come d'abitudine le posizioni che hanno subito scostamenti importanti rispetto all'anno precedente.

### Amministrazione (0)

	Preventivo 2006	Preventivo 2005
spese correnti	1'594'751.00	1'579'401.00
ricavi correnti	46'004.00	41'004.00

#### 020.318.06 Spese esecutive (- fr. 20'000.00)

Il lavoro effettuato per le procedure di incasso da parte dell'amministrazione comunale permette di ridurre nuovamente gli oneri per prestazioni di terzi.

#### 020.318.71 Studi per collaborazione intercomunali (+ fr. 20'000.00)

Come evidenziato in precedenza è stata inserita un'apposita voce per gli studi legati alle collaborazioni intercomunali.

#### 020.431.01 Tasse amministrative e di cancelleria (+ fr. 5'000.00)

La voce è stata adattata al consuntivo 2004.

### Sicurezza pubblica (1)

	Preventivo 2006	Preventivo 2005
spese correnti	1'190'502.00	929'402.00
ricavi correnti	680'501.00	452'501.00

#### 101.452.03 Rimborso da Comuni per CTR 6 – Commissione tutoria (- fr. 19'000.00)

#### 101.461.02 Rimborso cantonale per CTR 6 – Commissione tutoria (+ fr. 40'000.00)

Le voci sono state adattate al consuntivo 2004 in quanto il contributo del Cantone per le Commissioni tutorie non è stato abolito come era stato proposto dal Consiglio di Stato.

#### 110 Polizia

Le spese per il personale sono state calcolate tenuto conto delle date di inizio impiego previste per le nuove assunzioni. I costi complessivi del corpo di polizia devono essere valutati al rialzo rispetto all'ipotesi di gestione corrente indicata nel messaggio concernente la costituzione del corpo unico. In effetti la tabella allegata al MM 676/2005 riporta un errore di somma, che è purtroppo sfuggito sia in sede di esame municipale che del consiglio comunale. Per il 2006 i costi a carico del Comune di Agno risultano superiori di circa fr. 20'000 rispetto alle indicazioni precedenti. I costi effettivi potranno essere meglio valutati dopo il primo anno di esercizio del nuovo corpo.

## Educazione (2)

	Preventivo 2006	Preventivo 2005
spese correnti	2'676'706.00	2'614'606.00
ricavi correnti	741'706.00	725'506.00

### 200.302.01 Stipendio docenti scuola dell'infanzia (+ fr. 9'300.00)

Con il primo gennaio 2005 sono state definite le nuove classi di stipendio per le docenti della scuola dell'infanzia, tenuto conto della sentenza del Tribunale amministrativo che ha accolto la richiesta di retribuzione delle due ore di sorveglianza per la refezione.

### 200.304.03 Contributi alla Cassa pensione del Cantone (+ fr. 8'700.00)

### 210.304.03 Contributi alla Cassa pensione del Cantone (+ fr. 26'700.00)

Il maggior onere è dovuto alle misure di risanamento decise dal Consiglio di Stato che hanno determinato un adeguamento degli oneri sia a carico del datore di lavoro che del dipendente.

## Cultura e tempo libero (3)

	Preventivo 2006	Preventivo 2005
spese correnti	419'550.00	422'950.00
ricavi correnti	2'400.00	2'400.00

Non vi sono variazioni rilevanti.

## Salute pubblica (4)

	Preventivo 2006	Preventivo 2006
spese correnti	91'200.00	90'200.00
ricavi correnti	0.00	0.00

Non vi sono variazioni rilevanti.

## Previdenza sociale (5)

	Preventivo 2006	Preventivo 2005
spese correnti	2'527'952.00	2'590'902.00
ricavi correnti	294'100.00	231'700.00

### 500.361.40 Contributi al Cantone per AVS/AI/PC/CM (- fr. 90'000.00)

La diminuzione del gettito cantonale delle imposte ci porta a una diminuzione dell'importo a nostro carico. Inoltre il Cantone ha rinunciato ad aumentare la percentuale a carico dei comuni.

### 570.352.05 Casa Anziani Cigno Bianco (- fr. 60'000.00)

Gli interessi passivi favorevoli e gli ammortamenti ci danno la possibilità di diminuire questa voce.



570.362.03 Contributi per gestione case anziani (+ fr. 50'000.00)

L'incremento è dovuto all'aumento del costo giornaliero e alla costante crescita del numero delle giornate di presenza in istituti riconosciuti di persone domiciliate nel comune.

581.301.06 Stipendio PIP (+ fr. 52'400.00)

In questa voce è stato inserito lo stipendio intero per due persone. E' pure stato adeguato il rimborso da parte del Cantone.

**Traffico (6)**

	<b>Preventivo 2006</b>	<b>Preventivo 2005</b>
spese correnti	691'603.00	735'303.00
ricavi correnti	89'005.00	89'005.00

650.361.06 Finanziamento trasporti pubblici (- fr. 30'000.00)

Il contributo è ridotto rispetto a quanto previsto originariamente.

**Protezione dell'ambiente e sistemazione del territorio (7)**

	<b>Preventivo 2006</b>	<b>Preventivo 2005</b>
spese correnti	1'955'400.00	1'985'600.00
ricavi correnti	1'623'002.00	1'674'002.00

710.352.50 Consorzio depurazione acque (+ fr. 50'000.00)

Il Consorzio ha comunicato un aumento degli oneri annui dovuti in particolare alle manutenzioni. Si tratta dell'ultimo anno di esercizio per l'attuale consorzio. Dal 1 gennaio 2007 sarà operativo il consorzio unico.

780.314.06 Spese controllo impianti a combustione (- fr. 50'000.00)

Nel 2006 non è previsto il controllo degli impianti a combustione e di conseguenza non si incasseranno le relative tasse.

**Economia pubblica (8)**

	<b>Preventivo 2006</b>	<b>Preventivo 2005</b>
spese correnti	10'900.00	10'900.00
ricavi correnti	340'000.00	340'000.00

Nessuna particolare variazione.

## Finanze e imposte(9)

	<b>Preventivo 2006</b>	<b>Preventivo 2005</b>
spese correnti	1'742'900.00	1'864'300.00
ricavi correnti	1'150'882.00	1'285'882.00

930.441.03 Imposte immobiliari persone giuridiche (- fr. 100'000.00)

930.441.05 Tasse utili immobiliari (- fr. 25'000.00)

Il Cantone, come già detto, non riversa la quota parte su queste imposte per gli anni 2006 e 2007.

940.322.10 Interessi su debiti a media e lunga scadenza (- fr. 135'000.00)

Come anticipato nel commento iniziale il minor onere previsto è legato all'andamento dei tassi offerti dagli istituti di credito. La tabella degli interessi è allegata al presente MM (all. A).

990 Ammortamenti beni patrimoniali e amministrativi

Per gli ammortamenti sono state applicate le percentuali minime previste dalla LOC. La tabella è riportata nell'allegato B al presente MM.

## 7. CONTO INVESTIMENTI

Il piano delle opere e di conseguenza anche il conto investimenti per l'anno 2005 sono stati aggiornati sulla base delle interventi effettuati nel corso dell'anno e della situazione dei singoli messaggi. Nella tempistica degli interventi si è tenuto conto della situazione dei singoli crediti, che non dispongono delle medesime condizioni pianificatorie, progettuali o procedurali per essere avviati contemporaneamente. Si sono quindi stabilite le priorità di intervento con l'obiettivo di rispettare gli indirizzi del piano finanziario che fissano un tetto massimo di investimenti netti di circa fr. 1'500'000.00 con un autofinanziamento medio pari almeno al 75%.

	Preventivo 2006	Preventivo 2005	Consuntivo 2004
<b><u>Beni Amministrativi</u></b>			
Uscite per investimenti	2'575'000.00	2'315'500.00	1'415'253.45
Entrate per investimenti	1'060'000.00	689'000.00	526'601.95
<i>Onere netto per investimenti</i>	<i>-1'515'000.00</i>	<i>-1'626'500.00</i>	<i>-888'651.50</i>
<b><u>Beni Patrimoniali</u></b>			
Uscite per investimenti	20'000.00	20'000.00	61'291.80
Entrate per investimenti	0.00	0.00	0.00
<i>Onere netto per investimenti</i>	<i>-20'000.00</i>	<i>-20'000.00</i>	<i>-61'291.80</i>
<b>Onere netto totale per investimenti</b>	<b>-1'535'000.00</b>	<b>-1'646'500.00</b>	<b>-949'943.30</b>

Come d'abitudine indichiamo di seguito gli investimenti previsti per i messaggi già approvati. In seguito elenchiamo invece le opere per le quali dovrà essere richiesto il relativo credito o che rientrano nel limite di fr. 40'000.00 di competenza municipale.

### 7.1 Elenco investimenti amministrativi per i MM in corso

<i>No.</i>	<i>Descrizione</i>	<i>Credito disponibile</i>	<i>Uscite 2006</i>	<i>Entrate 2006</i>
603/02	Progettazione e risanamento scuole infanzia	444'000	<b>100'000</b>	
629/03	Realizzazione piano gestione rifiuti	805'000	<b>100'000</b>	
	Sussidi per realizzazione piano gestione rifiuti			<b>10'000</b>
629/03	Compensazione ecologica piazza raccolta vegetale	95'000	<b>10'000</b>	
629/03	CP 11 Ecocentro	570'000	<b>50'000</b>	
639/03	Ampliamento centro sportivo Cassina	240'000	<b>75'000</b>	
296/88	Acquisto e sistemazione mapp. 973	29'000	<b>9'000</b>	
354/91	Indicatori stradali numeri civici	17'000	<b>3'000</b>	
427/94	Sistemazione via Pestariso	119'000	<b>19'000</b>	
505/97	Sistemazione via ai Campi	13'000	<b>2'000</b>	
661/05	Ripristino canalizzazioni Consorzio Dep. Acque	565'000	<b>510'000</b>	
599/01	Compl. rete canalizzazione PGS (credito quadro)	6'773'000	<b>300'000</b>	
	Incasso contributi di costruzione canalizzazioni			<b>400'000</b>
	Attivazione accantonamento contributi canalizzazione			<b>410'000</b>
600/01	Completazione rete acquedotto (credito quadro)	3'706'000	<b>150'000</b>	
659/05	Interventi di moderazione del traffico Strada Regina	460'000	<b>200'000</b>	
601/01	Potenziamento mezzi UTC	8'000	<b>8'000</b>	
676/05	Approntamento posto polizia Agno, Bioggio, Manno	67'000	<b>67'000</b>	
551/99	Partecipazione spese PTL	1'341'000	<b>230'000</b>	
570/99	Attuazione PR (piani infrastr.)	44'000	<b>20'000</b>	
259/86	Indagine acque chiare	10'000	<b>5'000</b>	
628/03	Completazione atti revisione PR	153'000	<b>80'000</b>	
	<b>Totale uscite</b>		<b>1'938'000</b>	
	<b>Totale entrate</b>			<b>820'000</b>
	<b>Saldo investimenti netti</b>		<b>1'118'000</b>	

## 7.2 Investimenti amministrativi previsti (MM da approvare)

<i>No.</i>	<i>Descrizione</i>	<i>Preventivo complessivo</i>	<i>Uscite 2006</i>	<i>Entrate 2006</i>
	Ampliamento centro sportivo Cassina (artificiale)	320'000	10'000	
	Realizzazione centro sportivo intercomunale	12'030'000	20'000	
	Premunizione pericoli naturali	590'000	150'000	200'000
	Rinnovo pavimentazioni stradali	650'000	100'000	
	Marciapiede via Prada 2° tappa	650'000	130'000	
	P11 Cimitero	97'000	40'000	
	AP2 Area ricreativa e di svago	16'000	16'000	
	AP5 Parco giochi bambini	72'000	36'000	
	Passeggiata sud/nord	250'000	10'000	
	Contributi per sistemazione argini Vedeggio	830'000	70'000	
	Ricerca piano del Vedeggio	30'000	10'000	
	Studio revisione PR zona Lago	170'000	20'000	
	Sussidi per studio revisione PR zona Lago			40'000
	Indagine zone protezione sorgenti	80'000	25'000	
	<b>Totale uscite</b>		<b>637'000</b>	
	<b>Totale entrate</b>			<b>240'000</b>
	<b>Saldo investimenti netti</b>		<b>397'000</b>	

### 7.3 Investimenti patrimoniali previsti (MM da approvare)

<i>No.</i>	<i>Descrizione</i>	<i>Preventivo complessivo</i>	<i>Uscite 2005</i>	<i>Entrate 2005</i>
	Riattazione stabile mapp. no. 402 ex Tschudi	70'000	20'000	
	<b>Totale uscite</b>		<b>20'000</b>	
	<b>Totale entrate</b>			<b>0</b>
	<b>Saldo investimenti netti</b>		<b>20'000</b>	

## 8 CONCLUSIONE

Il Municipio invita il Consiglio comunale, sentito il rapporto della commissione della gestione, a voler risolvere:

1. *Il conto preventivo del Comune, gestione corrente, esercizio 2006, è approvato.*
2. *Il Municipio è autorizzato a prelevare il fabbisogno di fr. 7'933'864 tramite imposta comunale.*

Il Sindaco

PER IL MUNICIPIO

Il Segretario

Mauro Frischknecht

Flavio Piattini

Allegato:

Tabella A Preventivo costo interessi sui debiti a medio e lungo termine  
Tabella B Ammortamenti

Licenziato con ris. mun. del 14 novembre 2005

Agno, 15 novembre 2005